

Kontakty:

Euroregion Praděd

Nové Doby 111
793 26 Vrbno pod Pradědem
Tel.: +420 554 751 056
www.europraded.cz
e-mail: sekretariat@europraded.cz

Urząd Miejski Bruntál

Nádražní 994/20
792 01 Bruntál 1
Tel.: 554 706 111
www.mubruntal.cz
e-mail: posta@mubruntal.cz

Urząd Miejski Krnov

Hlavní náměstí 1
794 01 Krnov
Tel.: 554 697 111
www.krnov.cz
e-mail: epodatelna@mukrnov.cz

Urząd Miejski Jeseník

Masarykovo nám. 1/167
790 01 Jeseník
Tel.: 584 498 111
www.mujes.cz
e-mail: posta@mujes.cz

Urząd Miejski Rýmařov

Náměstí Míru 1
795 01 Rýmařov
Tel.: 554 254 100
www.rymarov.cz
podatelna@rymarov.cz

Urząd Miejski Vrbno pod Pradědem

Nádražní 389
793 26 Vrbno pod Pradědem
Tel.: 554 795 111
www.vrbnopp.cz
podatelna@vrbnopp.cz

Publikacja
„Neobjevené Jeseníky“
– Nieodkryte Jeseníki –
jest dostępna również na
www.europraded.cz



Dla przyjemności ciała i duszy

Uzdrowisko Karlova Studánka

Karlova Studánka to uzdrowisko znajdujące się wśród pięknej jesenickiej przyrody, leżące na wysokości średnio 800 metrów n.p.m., po wschodniej stronie Pradziada. Wzmianki o pierwszych próbach wykorzystania lokalnych źródeł do celów leczniczych, pochodzą z XVII w. Uzdrowisko było założone w 1785 roku. Źródło jest ogólnodostępne w specjalnym pawilonie. Domy uzdrowskie zostały zbudowane w stylu klasycystycznym i empire, a teraz stanowią podstawę zabytkowego obszaru miejskiego. Do dalszych atrakcji należy kaplica św. Huberta z lat 1757 - 1758. Karlova Studánka oferuje doskonałe warunki do uprawiania turystyki. W zimie można korzystać z wyciągów narciarskich i tras biegowych. W lecie dostępne są korty tenisowe i okoliczne ścieżki rowerowe. Przez cały rok są do dyspozycji: basen, sala gimnastyczna oraz siłownia. W lecie organizowane są różne programy kulturalne, które odbywają się w stylowej sali koncertowej.



Ciekawostki, atrakcje

Do atrakcji należy kaplica św. Huberta z lat 1757 - 1758.

Homole ledu - (Lodowe twory) w Karlově Studánce

To atrakcja turystyczna jest dostępna przez całą zimę przy ujemnych temperaturach. Sople rosną całą zimę a żarzą różnymi kolorami, od przezroczystego lodu aż po śnieżnobiałą barwę. Niepowtarzalne dzieło natury, które teraz osiąga wysokość od dziesięciu do dwunastu metrów, a jego kształt powstaje przypadkowo. Przed paroma laty techniczny pracownik zapomniał zakręcić wodotrystk. Woda zamarzała i powstał z niej lodowy gejzer, który każdego roku wygląda inaczej.



Uzdrowisko Jeseník

Uzdrowisko to jest uzdrowiskiem klimatycznym z wyjątkowo korzystnymi warunkami do leczenia, relaksacji i odpoczynku całego organizmu. Lokalną atrakcją to posąg Lwa, którego ogon wystarczy dotknąć, aby spełniły się wszystkie życzenia. Na parterze domu, w którym urodził się Vincenz Priessnitz znajduje się ładna restauracja a na piętrze muzeum. Słoneczna łąka, lub też południowy stok, na którym znaleźć można różnego kształtu wielkie i małe kamienie. W jednym z nich znajduje się źródło. Najbardziej znana jest Słoneczna Brama. W lasach nad Słoneczną łąką znajdują się przyjemne i dostępne ścieżki z zabytkami i leczniczymi źródłami. Jest tu także linowe centrum z parkiem niskich linowych przeszkód oraz solna jaskinia - Solvita. Ta bezpośrednio na terenie uzdrowiska w Jeseníku oferuje zabiegi z użyciem kombinacji soli z martwego morza.

www.priessnitz.cz



Toulky (Wycieczki) po jesenickim uzdrowisku

Jesenické wycieczki to broszura publikowana przez Jeseník o.p.s. wydana we współpracy z Instytutem Dziedzictwa Narodowego i Archiwum Państwowym w Jeseníku. Jest wynikiem realizacji projektu z miastem Głuchołazy, w ramach którego powstały po obu stronach, historyczne trasy przedstawiające najciekawsze miejsca w obu regionach, wokół których prowadzą szlaki turystyczne o długości - 5 km i 15 km. Jest tu mowa o 16-tu miejscach, z których 12 jest zaopatrzone w małe tablice informacyjne a 4 w duże tablice z mapami obu tras. Niniejsza broszura posiada rozszerzone informacje umieszczone na tablicach informacyjnych i jest dostępna w języku czeskim i polskim w Centrum Informacji w Jeseníku, a także w formie elektronicznej (poniższy link).

<http://www.jesenicko.eu/images/stories/pdf/jesenické-toulky-1-40.pdf>

Ścieżka Vincenta Priessnitza - Jeseník, uzdrowisko

Szlak Vincenta Priessnitza tworzy trasa o długości 7 km, która zaczyna się informacją wprowadzającą na tablicy znajdującej się w uzdrowisku Jeseník na końcowym przystanku komunikacji miejskiej - przystanek Sanatorium Priessnitz i ponownie



Ciekawostki, atrakcje

Ścieżka dydaktyczna z siedmioma przystankami przedstawi odwiedzającym historię uzdrowskości w jesenickim regionie.



do niego wraca. Na szlaku znajduje się 9 tablic informacyjnych. Teksty tam umieszczone przybliżają odwiedzającym ważne okresy historyczne, które miały wpływ na cały obszar Jesenicki aż do dnia dzisiejszego. Szlak jest oznaczony kolorem zielonym i jest przeznaczony tylko dla pieszych, ponieważ niektóre odcinki są niedostępne dla rowerzystów. Na już istniejących oraz nowo wybudowanych szlakach można zobaczyć 14 źródeł jak również wiele mniejszych zabytków. Można odświeżyć się łagodną wodą ze źródeł i zachwycić pięknem pogranicza Jesenickiego, które pozwala podziwiać wiele wspaniałych widoków.

<http://www.jeseniky.net/index.php?obl=1&kat=11&sluz=91&pol=3111>

Stezka Víly pramene - Ścieżka źródła Vilego

Ścieżka źródła Vilego - W sadach Pana Smetany znajdziemy nową ścieżkę dydaktyczną po zrekonstruowanych źródłach, która podczas siedmiu przystanków przeprowadzi odwiedzających przez historię uzdrowskości w jesenickim okręgu. Wyraża uznanie dla człowieka, który urodził się tu i który ponownie odkrył wodę, jako podstawę zdrowia - Vincent Priessnitz, twórca, założyciel dzisiejszego uzdrowskości. Z okazji setnej rocznicy odsłonięcia pomnika Vincenta Priessnitza, miasto Jeseník wydało broszurę „Stezkou Víly pramene“.

Przystanek 1 - sady Smetany

Przystanek 2 - Źródło u Lwa

Przystanek 3 - Od górnictwa do uzdrowskości

Przystanek 4 - Uzdrowskowie życie

Przystanek 5 - Angielskie źródło

Przystanek 6 - Źródło Skalka

Przystanek 7 - Pomnik Vincenta Priessnitza

http://www.jesenicko.eu/images/stories/krok_zakrokem/stezka_vily_pramene-cz-nahled.pdf



Poznawanie historii i techniki

Osoblażská úzkokolejka - Osoblażská kolejka wąskotorowa

Wąskotorowa kolej Třemešná na Śląsku – Osoblaha jest technicznym unikatem. Została zbudowana z torowiskiem o szerokości tylko 760 mm. Budowa rozpoczęła się w wiosną 1898 roku a już 14 grudnia tego roku pojawił się na torach pierwszy regularnie kursujący pociąg. Trasa ma długość 20.218 km a jej cechą jest jest bardzo wysoka liczba łuków - naliczyć można 102, z czego 24 ma wymiary mniejsze niż 100 m. Szczególnie przyjemna jest przejażdżka malowniczymi okolicami Osoblażska, kiedy to w okresie wakacyjnym w każdą sobotę po trasie jeździ historyczny zestaw ciągniony przez lokomotywę parową Resita. Najstarszym wagonikiem na trasie jest tzw. „piwny wagon” a ciekawostką jest, że jest starszy o 3 lata od samej trasy. Kolejka zatrzymuje się na dziewięciu przystankach:

Ciekawostki, atrakcje

Jej cechą jest jest bardzo wysoka liczba łuków - naliczyć można 102, z czego 24 ma wymiary mniejsze niż 100 m.



Třemešná, Liptaň, Dívčí Hrad, Horní Povelice, Amalín, Slezské Rudoltice, Koberno, Bohušov i Osoblaha.

www.osoblazsko.com



Rodzinne huty szkła - repliki historycznych produkcji szkła

Aby doświadczyć atmosfery tradycyjnej manufakturowej produkcji szkła, zobaczyć prace szklarskich mistrzów, można odwiedzić 3 lokalne rodzinne huty szkła. Można zobaczyć repliki historycznego szkła wykonane ręcznie w zależności od metody obróbki szkła, jakie wykonywano w średniowieczu. Zielonkawy kolor wraz z drobnymi pęcherzykami jest typowy dla tak zwanego szkła leśnego. Nasi przodkowie używali piece opalane drewnem, co nie pozwalało na doskonałe wytopienie szkła. Starzy mistrzowie umieli wykonać z tej szklarskiej masy delikatne i piękne wyroby.

Wykonanie replik tych wyrobów nie jest rzeczą łatwą. Wymaga dużych umiejętności szklarskiej techniki oraz zdolności do naśladowania starych mistrzów a także przystosowania współczesnej technologii do warunków istniejących starych hutach.

Kaplica Nawiedzenia Marii Panny w Lipkach

Kaplica jest nazywana perłą północno-morawskiego baroku powstała na miejscu starszego kościoła w latach 1710 - 1715 Autorem niezwykle owalnego budynku był utalentowany architekt Friedrich Rýmařov Höslér. Nad głównym wejściem po roku 1721 umieszczony został herb hrabiego Aloisa Harracha i jego drugiej żony Marii Amosztzki z Gallas, która dała na budowę świątyni duże środki finansowe. Wysoko nad nim umieszczono dwie figurki: Marii Panny i jej matki św. Anny. Wspaniałe wnętrza przyciągają łukowym stropem opartym na czterech masywnych kolumnach wykonanych ze sztucznego marmuru. Przestrzeń wypełniona jest freskami, których autorem był ołomuniecki

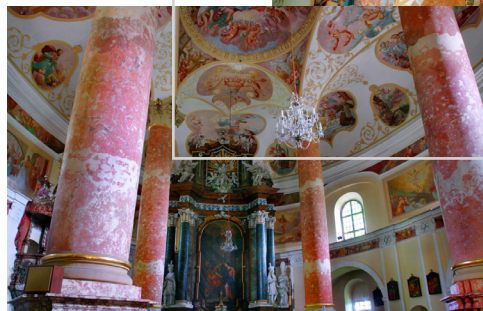


malarz Ferdinand Naboth. (ok. 1664 - 1714) i jego utalentowany uczeń Jan Krzysztof Handke (1694 - 1774) z pobliskich Janovic, który po przedwczesnej śmierci mistrza dokończył wystrój kaplicy w roku 1715 i stał się jego następcą w Ołomuńcu.

www.rymarovsko.cz

Warowna siedziba feudalna w Jeseniku

Wśród nielicznych zabytków historycznych w tym regionie interesujące jest jedno z miejsc. Budynek twierdzy wodnej, dziś siedziba Muzeum Historii w Jeseniku. Ładnie odnowiony stoi na placu zamkowym w centrum miasta w Jeseniku w ołomunieckim regionie. Jest to dwukondygnacyjny budynek z niewielkim dziedzińcem i kamiennym mostem przerzuconym przez fosę. Wewnątrz znajduje się muzeum zajmujące się najbardziej interesującymi miejscami regionu. Zbiory sięgają



czasów prehistorycznych a kończą w okresie utworzenia Czechosłowacji. Obejmują ekspozycję z zakresu geologii, mineralogii i uzdrowiskowości.

<http://muzeum.jesenik.net/>

Zamek Rabštejn

Mało rozpoznawalne ruiny najwyżej położonego średniowiecznego zamku Morawy z 90-tych lat XIII wieku. Ze skalistego wzgórza porośniętego pięknym mieszanym lasem roztaczają się wspaniałe widoki na okoliczne doliny. Założycielem zamku był prawdopodobnie wielki kolonizator Hrabia ze Švábenic. Zamek miał prawdopodobnie na celu obronę północnej części úsovského majątku, który w tym czasie zawierał znaczną część dzisiejszego Zabrzečka i Szumperska. Dziś znajdują się tu ćwiczebne skałki służące do treningu wspinaczkowego o różnym stopniu trudności. Wierzcótek sięga 863 m.n.p.m.

www.rymarovsko.cz

Ciekawostki, atrakcje

Ruiny najwyżej położonego średniowiecznego zamku Morawy z 90-tych lat XIII wieku.

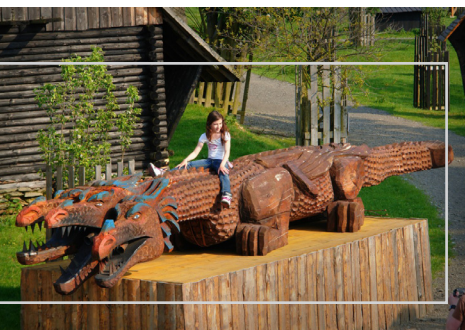


Do przyrody, z jej pięknem i osobliwościami

Pradziadowa galeria „U Halouzků”

Galeria zajmuje obszar czterech hektarów. Podczas zwiedzania można obejrzeć 2500 rzeźbionych plastyk zwierząt, a zwłaszcza Szopkę naturalnej wielkości, która zawiera 154 rzeźby i waży 20 ton. Są tam umieszczone słonie i wielbłądy w naturalnej wielkości. Dominującym w całej galerii jest posąg władcy jesenickich gór – dziad pradziad, który mierzy 10,4 m a waży około 15 ton. Od niego wzięła się nazwa galerii.

Dalszym unikatem w galerii jest ogromny drewniany obraz Dziada Pradziada i jego imperium, który pierwotnie stał w kamiennej widokowej wieży na szczycie Pradziada. Obraz jest wyrzeźbiony z 24 lipowych pni, mierzy 2,2 m x 5,5 m. Znajduje się w zadaszonej części ekspozycji. www.pradedovagalerie.wz.cz



Ciekawostki, atrakcje

Szopkę, która zawiera 154 rzeźby i waży 20 ton. Są tam umieszczone słonie i wielbłądy w naturalnej wielkości.



Leśny bar

Bar Leśny w Lipowej Górnjej (Homí Lipová), na pograniczu Jeseníků i Rycheb jest ośrodkiem specyficznym oferującym odświeżenie pośród przestrzeni leśnej. Turyści, obywatele miejscowi i wszyscy, którzy tutaj idą, mogą się orzeźwić, wypić piwo, napoje bezalkoholowe, napoje ciepłe, okazynie zjeść makrelę albo wędlinę. Unikatem jest system płacenia. Gość płaci sam do przygotowanej kasy. Napoje znajdzie w drewnianym zbiorniku, do którego ciągle przycieka woda z potoka i można się orzeźwić 24 godziny na dobę. Zaletą jest też, że bar jest czynny po cały rok i położenie na popularnej trasie z Lipowej Górnjej. Korzyści oceniają zwłaszcza amatorzy biegania na nartach, którzy mogą zatrzymać się tutaj w ciągu zimnego dnia i ogrzać się gorącym winem, które mogą sobie sami przygotować. Ten oto Bar Leśny uzupełnia jeszcze wyżej położony Bar Górnjej i wspaniałe panorama u drogi na Świerk (Srnk) na granicy z Polską.

<http://lesnibar.cz/>

Park Jurajski w Jeseníkach (Hynčice)

Unikalnym przykładem sztuki ludowej i twórczości jest galeria dinozaurów naturalnej wielkości oraz postaci bajkowych znajdująca się w ogrodzie we wsi Hynčice w pobliżu miasta Albrechtice. Spacer kwitnącym ogrodem z małymi stawami jest spacerem światem fantazji i prehistorii. Przenosząc się do prehistorii można podziwiać dawno wymarłe gatunki dinozaurów, brontozaurów i innych przedstawicieli tego okresu. Podczas spaceru przez ELDORADO pojawiają się postaci z wielu bajek. Nie zabraknie królowej Śnieżki ze swymi siedmioma krasnoludkami, Czerwonego Kapturka z wilkiem czy piernikowej chatki z Babą Jagą.



Zastygła lawa u Meziny

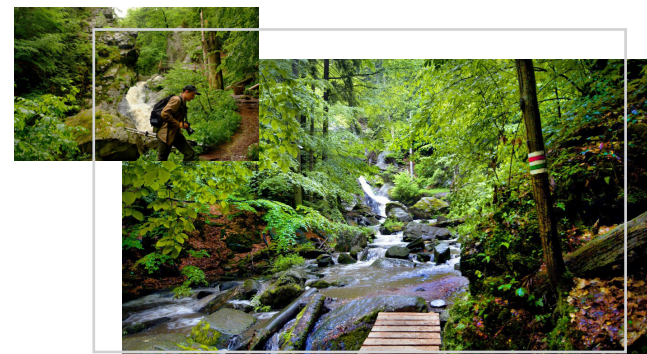
Dawna aktywność wulkaniczna pozostawiła w okolicach miasta interesujące ślady. Wśród najbardziej atrakcyjnych jest zastygła lawa (kamienne organy) u Meziny. Ten pomnik przyrody znajduje się na wschód od wsi wzdłuż głównej drogi prowadzącej do tamy Ślaska Harta. W związku z działalnością górniczą zostały odkryte dwa strumienie zastygłej bazaltowej lawy.

W przedniej części założono ścienny kamieniołom. Olbrzymią ścianę tworzy mur bazaltowych kolumn o sześciokątnym kształcie. W lesie nad źródłem znajdują się bazaltowe kuliste, łupkowate żółte kryształy oliwenu.

Reszowskie wodospady

Reszowskie wodospady są narodowym pomnikiem przyrody odległą około 900 m w linii prostej na zachód od osady Rešov (wieś Horní Město), 2,9 km na południowy zachód od wsi Tvrdkov. Jeden z najpiękniejszych wodospadów w Czechach znajduje się na rzeczce Huntavě, która ma swoje źródło na skalnych rozlewiskach na północ od Górnego Miasta. W skalnym wąwozie o długości 200 m znajdują się liczne kaskady i wodospady dostępne przy pomocy drewnianych drabinek i platform. Najwyższy z wodospadów ma wysokość około 10 m.

www.rymarovsko.cz



Chářovský park i ścieżka dydaktyczna w naturalnej scenerii pomnika przyrody Staré Hliniště

Chářovský park, założony w 1899 roku, jest jednym z trzech historycznych ogrodów znajdujących się w mieście Krnov. Rośnie tu wiele ciekawych odmian drzew, zwłaszcza iglastych. Są tu przedstawiciele rodzaju cyprysowatych, rosną tuje i wiele odmian rododendronów oraz azalii, które szczególnie wiosną w porze kwitnienia powodują, że park jest jeszcze bardziej atrakcyjny. W parku są wybudowane oczka wodne - kaskady jeziorok zasilane przez rzekę Opawę, poprzez młyńskie koło, oraz sieć drózek i mostków pomagających w poruszaniu się po tym pięknym miejscu. Pomnik przyrody Staré hliniště znajduje się na terytorium byłej cegielni i okolicznych kamieniołomów w pobliżu drogi prowadzącej do przejścia granicznego z Polską. Całość ma powierzchnię 4,39 ha. Jest utworzonym przez człowieka siedliska, które w naturalny sposób stało się schronieniem dla wielu chronionych gatunków płazów, głównie traszki wielkiej, ptaków i gadów. Na tym terytorium znajdują się również rzadkie rośliny. W 1989 r. Stare Hliniště uznane zostało za pomnik przyrody i włączone do systemu Natura 2000, jako europejski obszar chroniony.



Punkty widokowe, krajobrazy i zabytki sakralne



Punkt widokowy na Velkém Roudném

Velký Roudný (780 m.n.p.m.) – niedaleko Bruntálu i tamy Slezská Harta, jest najwyższym wulkanem Niskiego Jesenika. Ostatnio czynnym przed 1 - 2 mil. Lat. Na szczycie wygasłego wulkanu, została w roku 2007 wybudowana drewniana wieża widokowa oparta na betonowej podstawie. Konstrukcja na wysokości 20 m. ma sześć pięter. Ostatnie kryte piętro znajduje się na wysokości 17 m. Na całą konstrukcję

zużyto 18 ton drewna modrzewiowego a budowa kosztowała 1,3 mln. koron czeskich. Wieża widokowa może jednorazowo pomieścić 16 osób. Ten punkt widokowy jest ogólnodostępny.

Droga krzyżowa (Uhlířský wierch w pobliżu Bruntálu)

Uhlířský wierch (672 m.n.p.m.) jest pomnikiem przyrody i jednym



z najmłodszych wulkanów na terytorium czeskiej republiki. Na szczycie w 1758 roku został otworzony kościół pielgrzymkowy Marii Panny Pomocnej. W 1915 r., w środku wojny, zaczęto budowę drogi krzyżowej. Miała przypominać cierpienie, pojednanie, przebaczenie - wszystko to, co niesie ze sobą wojna. W okresie międzywojennym miejsce to było często odwiedzane przez pielgrzymów a odbywające się tu święta kościelne przyczyniły się do tego Uhlířský vrch stał się podmiejskim centrum kulturalnym. W 2004 r. rozpoczęto odbudowę poszczególnych przystanków drogi krzyżowej. W 2007 roku droga krzyżowa została poświęcona. 14 przystanków tworzy oryginalną drogę krzyżową, która nie ma odpowiednika w Republice Czeskiej. Twórcą jest bruntalski artysta rzeźbiarz František Nedomlel.

Punkt widokowy Pradziad

Szlak turystyczny Pradziad oznaczony kolorem żółtym ma długość 4 km. i zawiera 5 tematycznych przystanków. Droga prowadzi leśnym krajobrazem. Możemy podziwiać jesenicką florę i faunę reprezentowaną między innymi przez bociana czarnego. Idealne miejsce dla rodzin z dziećmi, których na pewno zainteresują również pięknie wykonane tablice informacyjne. Celem trasy jest miejsce z którego rozciąga się przepiękny widok na najwyższą górę Morawy - Pradziad.

Poszczególne przystanki 1. Miasto Vrbo pod Pradědem, 2. Natura 2005 Fauna, 3. Flora, 4. O życiu mrówek, 5. Najwyższa góra Morawy - Pradziad.

Punkt widokowy Ludvíkov

Do punktu widokowego można się dostać idąc niebieskim szlakiem od Karlovy

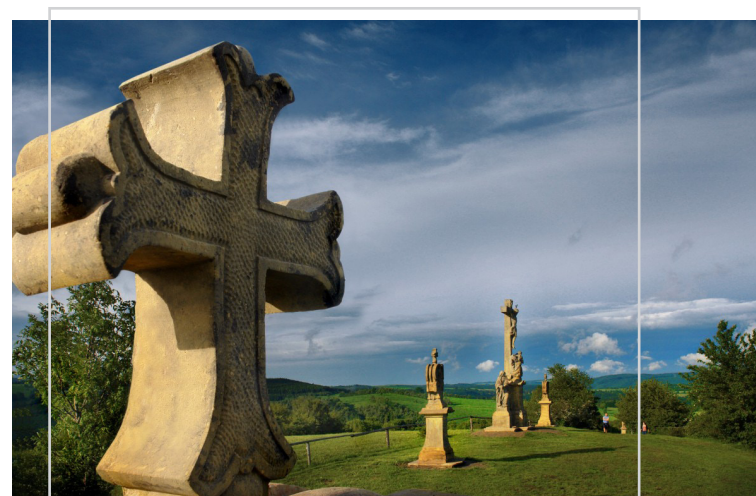


Studánky - Hvězdy w kierunku na Ludvíkov. Miejsce to znajduje się na skale nazywanej „Vyhlička Ludvíkov“ (przy nadajniku). Rozpościera się z niego najpiękniejszy widok na dolinę, w której znajduje się wieś Ludvíkov. Jest to idealne miejsce dla turystów pieszych oraz rowerzystów. www.obecstudvikov.cz

Droga krzyżowa na Cvilíně

Wzgórze Cvilín z kamienną wieżą widokową, kościołem pielgrzymkowym Matki Boskiej Bolesnej i drogą Krzyżową jest dominanta miasta Krnov. Jest ważnym ośrodkiem duchowym dla całego Śląska. Tradycja pielgrzymowania na wzgórze jest starsza niż 400 lat i zachowała się aż do dzisiaj. Najważniejszymi pielgrzymkami są: pielgrzymka świętego krzyża i Matki Boskiej Bolesnej organizowane corocznie we wrześniu. Pielgrzymki to nie tylko msze święte, ale również droga krzyżowa, podczas której wierni i zwiedzający przechodzą przez 14 przystanków, wyobrażonych przez serię 14 kapliczek umieszczonych w pobliżu kościoła. Już od średniowiecza znana jest legenda o uzdrawiającej mocy obrazu Matki Boskiej Bolesnej, który znajduje się za głównym ołtarzem kościoła.

<http://krnov.minorite.cz>



Ciekawostki, atrakcje

Tradycja pielgrzymowania na wzgórze jest starsza niż 400 lat i zachowała się aż do dzisiaj.



Droga krzyżowa w Rudě

Ruda Železná, należąca od roku 1597 do królewskiego miasta Uničov, dobrze prosperującemu dzięki lokalnym kopalniom srebra, złota i rudy żelaza. W okresie największego rozwoju wsi, założyciel kościoła rozpoczął dalszą budowę - drogę krzyżową. Tworzenie wielu rzeźb z piaskowca, reprezentujących czternaście stacji, zostało rozpoczęte w 1760 roku. Są to rzeźby z piaskowca, opracowane w kształcie serca, w których są bardzo szczegółowo przedstawione sceny z ostatniej drogi Jezusa Chrystusa. Dwanaście stacji z rzeźbami w nadnaturalnej wielkości umieszczono na szczycie Křížový vrch (589 m.n.p.m.), z którego jest wyjątkowy panoramiczny widok na urodzajną równinę Hané, ograniczoną stromą krawędzią Niskiego Jesenika ze wschodniej i północno-zachodniej strony, północną część wyżyny Drahańskiej i wyżyny Zabrzezkiej po zachodniej stronie, w kierunku północno-zachodnim na wyżynę Hanuszowicką z oddaloną sylwetką Orlickich gór i w kierunku północnym na masyw Grubego Jesenika www.rymarovsko.cz

Morskie oko

Niedaleko wierzchołka góry Milíč (698 m.n.p.m.), który wznosi się ponad wsią Karlovice, leży jezioro nazywane Morskie oko. Jezioro powstało przez zatopienie łupkowego kamieniołomu. Jest to formacja skalna, gdzie obowiązuje zakaz kąpieli i pływania łódkami. Możemy tu spotkać rzadkie gatunki zwierząt, takich jak Traszka górską.

W drodze na szczyt, którą uprzyjemnią nam piękne widoki na okolicę (widać górę Pradziad), można odwiedzić słynny Szlak Masaryka, na którym umieszczono popiersie T. G. Masaryka.

www.karloviceveslezsku.cz



Dla sportu i adrenaliny

Linowe centrum PROUD – Karlov pod Pradziadem

Linowe centrum znajduje się w Karlově pod Pradziadem, wiesz Malá Morávka. Jest to ośrodek na świeżym powietrzu, który oferuje programy dla grup jak również indywidualnych turystów. Wspinacz jest zabezpieczony przy pomocy ferratowego zestawu. Linowe centrum jest zbudowane na drzewach i jest przystosowane również do funkcjonowania w zimie. Do dyspozycji jest 11 wysokich przeszkód i 60-cio metrowy zjazd na linie. Linowe centra są to systemy niskich i wysokich przeszkód linowych. Przeszkody mogą być umieszczone na odpowiednich drzewach lub na drewnianych i stalowych konstrukcjach. Przy pokonywaniu niskich przeszkód człowiek porusza się na wysokości do 1 m nad ziemią. Wysokie linowe przeszkody znajdują się na wysokości od 5 m aż do 12 m. nad ziemią
www.lanovecetrum.cz/karlov/



Sporty zimowe

Gruby Jeseník oferuje bardzo dobre warunki śniegowe, gdzie pokrywa śnieżna sięga 120 - 200 cm, na górze Pradziad średnio 160 cm. Najwięcej śniegu bywa w marcu, ale jeszcze w maju na odwróconych stokach da się jeździć. Na grzbietach wciąż częste wiatry, bywają także gęste mgły. Wschodnie stoki od Petrových kamenů aż po Velký Máj przy głównej hřebence i stoki



Červené hory są zagrożone lawinami. Dla narciarzy zjazdowych wybudowano kilka ośrodków- w Karlově, u Ovčárny i Pradědu, u Ramzové, w obszarze Červenohorského sedla, dalsze ośrodki znajdziemy u Dolní Moravice i Malé Morávky, u Staré Vsi i Klepáčova oraz w dolinie Desné. Trasy są przygotowane a w razie potrzeby dośnieżane. Dla narciarzy biegowych przygotowano wiele tras, z których najbardziej znana a także najładniejsza w naszych górach jest jesenícka „hřebenovka” od Ramzové na Skřítek. Oprócz tego znajdują się tu także trasy biegowe w okolicach Rýmařova, Horního Města, Dolní Moravice, Malé Morávky i Břidličné.

www.rymarovsko.cz

Jeździectwo

Region Rymažowski dzięki różnorodnemu ukształtowaniu terenu, pięknym krajobrazom, prawie nienaruszoną ręką człowieka przyrodą, oferuje wiele atrakcji. Między innymi jeździectwo z możliwością poznania życia koni i ich hodowli. Możliwe są również przejażdżki konne oraz nauka konnej jazdy.

www.rymarovsko.cz



Adrenalinowy Park Jeseníki

Gdzie indziej szukać takiego parku jak nie u nas, wśród trudnej górskiej przyrody Jeseníka? Kto ma nogi, rower, auto lub motocykl oraz chęć do zabawy - niech skorzysta. Niech się nie wach i odwiedzi Českou Ves (niedaleko miasta Jeseník). W České Vsi Rancho Orel i na Rancho Adrenalin Park, gdzie czekają uśmiechnięci profesjonaliści.

Adrenalin Park mieści się na Rancho Orel. Oprócz centrum linowego park oferuje i inne atrakcje dla osób, które chcą przygody i romantyki - wielką huštawkę, quady, konną jazdę, rowery MTB, paintball, sphywy na kanoe, wieżę adrenalinową, bungee, strzelanie z łuku, i park zabaw dla dzieci. Adrenalin Park Jeseníki posiada szeroki wybór atrakcji nadających się dla całej rodziny. Przekąski zapewni Steak Saloon na Rancho Orel.

www.adrenalin-park.cz

Na Smrtáku - terenowe minikary, ośrodek narciarski.

Zamiast zwykłej jazdy motorem po asfaltowej drodze można spróbować trochę inaczej - jazdę w górskim terenie na minikarach. Najpierw droga wyciągiem narciarskim 480 m na wierzchołek góry a stąd jazda w dół minikarem około 650 m! Ośrodek narciarski

Na Smrtáku, znajdujący się w Jeseníku, oferuje sportowe atrakcje przez cały rok. Jeżeli nie ma śniegu jeździ się na minikarach. Jest tu mowa o minikarach ze specjalnymi hamulcami oraz indywidualnie resorowanymi wszystkimi kołami i motokarowym siedzeniem. Minikary możemy regulować w ten sposób, że nadają się do użytku przez jeźdźców od 8-go roku życia a także dla dorosłych o wadze do 140 kg. Do góry jedzie się wyciągiem a w dół - gdzie kto chce Żadną drogą - tylko wolny teren.

www.nasmrtaku.cz

